



赤磐社協

福祉のひろば

社協広報紙
第85号
平成31年4月1日発行

発行/編集 社会福祉法人 赤磐市社会福祉協議会 ☎ (086) 955-8777 Fax (086) 955-7788
〒709-0821 岡山県赤磐市河本778-1 ✉ : akaiwashakyo@akaiwashakyo.or.jp
ホームページアドレス : <http://www.akaiwashakyo.or.jp>

赤磐市社会福祉協議会

マスコットキャラクター決定!

いももちちゃん



わたしの名前は

デザイン応募総数 221点
愛称応募総数 423点

皆さまたくさんのご応募ありがとうございました。



※この広報紙は、赤い羽根共同募金の配分金及び赤磐市社会福祉協議会会費によって発行しています。

ようこそ！赤磐市社協へ！

「社会福祉協議会」って知っていますか？

社会福祉法第109条に基づき、「地域福祉の推進」を目的として全国に設置されている民間組織です。

行政をはじめ関係機関や団体、教育機関、福祉施設、事業所等と連携し、地域の皆様と一緒に、誰もが安心して暮らしていくことができるまちづくりをめざし、住民皆様からいただいた社協会費や共同募金、寄付金を財源として様々な地域福祉活動に取り組んでいます。



赤磐市社協マスコット
こもちゃん

なんだか難しいけど、地域みんなに関係するってこと？



そうだよ。社協は赤磐市のすべての人の
ふだんのくらしをしあわせにするためにあるんだよ。
詳しくはこんなことをしているよ！



地域福祉推進事業

～いつまでも住み慣れた地域で暮らしていくために～



福祉推進員活動

身近な地域での見守り活動を通じて地域の福祉課題などを早期発見する地域のアンテナ役として、福祉推進員を委嘱しています。



友愛訪問活動

在宅で生活する75歳以上のひとり暮らし高齢者の見守り・安否確認などを行っています。



▲ふれあいサロン
(三世代交流)

ふれあい・いきいきサロン

地域での孤立・閉じこもり防止や健康・生きがいづくりを目的に集会所など身近な場所で集まる仲間づくり・ふれあいの場づくりを行っています。

ご近所福祉ネットワーク活動

サロンを通じて深まったつながりを活かし、福祉関係者やボランティア等と協力して行う日常的な見守り・支え合い活動を推進しています。



▲ご近所福祉ネットワーク活動
(マップづくり)



▲地区社協説明会
(話し合いの様子)

地区社会福祉協議会（地区社協）の設置推進

地区社協とは、住民一人ひとりが、ふだんの暮らしのなかの困りごとに目を向けて話し合い・支え合う、住民主体で行う地域ぐるみの活動団体です。赤磐市では全地区設置に向けて住民福祉関係者へ説明を行い、設立準備委員会の開催支援を行っています。

ボランティア・福祉教育 ～思いやりあふれる地域づくり～

あかいわボランティアセンターの運営

ボランティアに関する相談受付やボランティア活動の啓発及び育成支援を行っています。



ボランティアフェスティバル



夏のボランティア体験事業
(絵本の読み聞かせ)



出前福祉講座
(高齢者疑似体験)



福祉教育

夏のボランティア体験事業、出前福祉講座などを通じて福祉への関心や理解を持ってもらえるよう福祉教育を実施しています。

子育て支援

～子育て世代を応援～

チャイルドシート貸出事業 (会員特典)
子育て紙おむつ給付事業 (会員特典)
育児用品リサイクル事業 (会員特典)
育児用品無料交換会

高齢者・障がい者(児)の支援

～高齢者・障がい者(児)も安心して暮らせる地域に～

介護機器、福祉車両貸出事業 (会員特典)
紙おむつ等給付事業 (会員特典)
介護用品リサイクル事業 (会員特典)
障がい者の集い
地域活動支援センター「ももっこ作業所」の運営 (新)

相談支援事業

～生活の困りごとの相談窓口～

生活困窮者自立相談支援事業等

生活や仕事、家計で不安を抱えているかたの相談に応じ、自立に向けて支援を行います。

日常生活自立支援事業

契約等の判断に不安のあるかたが地域において自立した生活が送れるよう、福祉サービスの利用援助等を行います。

生活福祉資金貸付事業

低所得者、障がい者または高齢者に対し、経済的自立及び生活意欲の助長促進等を図るため、資金の貸付と必要な相談支援を行います。



法人運営

組織の基盤・体制強化
財政運営の適正化
広報啓発事業

広報紙「福祉のひろば」、ホームページ等による情報発信や社会福祉大会を開催します。

指定管理施設の管理・経営



山陽老人福祉センターの運営

主に高齢者のかたが趣味や健康に、いきいきと過ごしていただくことを目的とした施設で、温泉施設「足王乃湯」があります。

介護保険事業

居宅介護支援事業、通所介護事業、訪問介護事業等を運営し、在宅での生活を支援をしています。



平成30年度赤磐市社会福祉協議会 会費のお礼と報告

会費実績

住民会員 (普通・特別) 7,097,450円

賛助会員 (法人・企業) 909,000円

合計 8,006,450円

(平成31年2月末現在)

平成30年度の会員募集にあたり、多くの住民や法人の皆様にご協力を賜り、厚く御礼を申し上げます。

皆様からお寄せいただきました会費は、地域で安心して暮らすことのできる福祉のまちづくり事業に役立たせていただきます。

賛助会員加入事業所報告

(平成31年2月末日現在)

敬称略・順不同

地区名	事業所名	地区名	事業所名	地区名	事業所名	地区名	事業所名	地区名	事業所名	地区名	事業所名																																		
馬屋	片山医院 光陽建設(株) マカシシ・バイ・カオカ リファイン山陽町	沼田	大谷薬局 周縁印刷具店(山陽店) 日生信用金庫 山陽支店 (株)東本建設	上仁保	オムロニスイッチャンド デパイス(山陽事務所)	警備部	山陽新聞販売(株) (株)ハートヒルス 赤坂郵便局 岡美容室 (株)くりまさ 山陽新聞 町対田販売所 (株)野浪商店 (株)松栄社 医道清医院 横山石油(株)赤磐営業所 内藤歯科医院 おひさま赤坂事業所 坂本歯科医院 (株)ツボイ目工 イノオマシンサービス 越宗医院 橋本信洋税理士事務所 ヘリスホーム天祐の森	西軽部	特別養護老人ホーム 桃書の里 カッタスタジオM (株)山一	西中	内田酒店 さんこう保育園 (株)ノア スキモト (株)洋郷車輛 ふよう内科クリニック 室町酒造(株)	山口	小坂酒造(株) 桜井内科 富士鋼業(株) 三晃岡山工場 (株)宮本林業 戸川クリニック	下市	明石歯科医院 さきの歯科(山陽あかいわ) 山陽いろは保育園 山陽こたま楽器 (株)井井住宅 野田博・野田崇 司法書士事務所 ひな歯科クリニック BEST ONE(株) (株)前田園 みのる産業(株) 矢部花園	河本	赤磐酒造(株) あかいわファミリークリニック (株)ラス・コーポレーション らーめん道場	穂崎	おかもと歯科クリニック 山陽国分寺保育園 (株)シンカース赤磐 山陽店 赤磐酒造(株)	岩田	山本工務店 (株)藤本組 太田商事(株)	多賀	(株)金信建設 (株)高馬モータース 赤坂タクシー 赤坂リイクサイド カントリークラブ	馬屋	特別養護老人ホーム 桃書の里	沼田	山陽建設(株)	上仁保	岸歯科医院 小坂内科医院 山陽桜保育園 山陽廣瀬医院 自立訓練事業所エール赤磐	警備部	山陽新聞販売(株) (株)ハートヒルス 赤坂郵便局 岡美容室 (株)くりまさ 山陽新聞 町対田販売所 (株)野浪商店 (株)松栄社 医道清医院 横山石油(株)赤磐営業所 内藤歯科医院 おひさま赤坂事業所 坂本歯科医院 (株)ツボイ目工 イノオマシンサービス 越宗医院 橋本信洋税理士事務所 ヘリスホーム天祐の森	西軽部	特別養護老人ホーム 桃書の里 カッタスタジオM (株)山一	下市	明石歯科医院 さきの歯科(山陽あかいわ) 山陽いろは保育園 山陽こたま楽器 (株)井井住宅 野田博・野田崇 司法書士事務所 ひな歯科クリニック BEST ONE(株) (株)前田園 みのる産業(株) 矢部花園	河本	赤磐酒造(株) あかいわファミリークリニック (株)ラス・コーポレーション らーめん道場	穂崎	おかもと歯科クリニック 山陽国分寺保育園 (株)シンカース赤磐 山陽店 赤磐酒造(株)	岩田	山本工務店 (株)藤本組 太田商事(株)	多賀	(株)金信建設 (株)高馬モータース 赤坂タクシー 赤坂リイクサイド カントリークラブ	馬屋	特別養護老人ホーム 桃書の里

地区名	沢原	殿谷	佐古	吉原	徳富	小瀬木	松木	千鉢	三白	三白	
事業所名	特別養護老人ホーム広雲荘 御豊田建運 萩原塗装店 御かたやま 花谷商店 御宮向工務店	御あけぼの設備 小林建設機 御吉野鉄工所 有吉豊店 御山陽木工 御永瀬運送	御中嶋住建工業 備前化成機	御魚正 御岡崎ラベル印刷 おの歯科医院 テイカ機熊山工場 プリチストン物流機 岡山事業所 御光山自動車 御シブート熊山工場	熊山郵便局 マシイレイン赤松松木店 とよた保育園 宮岡電化商事機	熊山タクシー ヒシガフP労務管理事務所	刀剣研師工房ヤスイ	さくらんぼ保育園 大和ハウジング機	三白	三白	
地区名	周匝	草生	券兵庫 六白	券兵庫 五白	券兵庫 四白	券兵庫 三白	券兵庫 三白	券兵庫 三白	券兵庫 三白	券兵庫 三白	
事業所名	岡山ニックス機 オーニット機 NPO法人元氣交流クラブ たけのこの家 作州興業機 竹久幸三総理工務所 御大森豆腐 御金岡物産園 桜が丘郵便局 御福起園土木	御英田エンジニアリング 楳原工営機 御磯山建材店 御伊藤建設 御オール鉄工所 北山モーターズ 小宮山酒造機 御佐藤食品 篠田鉄工所 御清水製材所 御下山建設 角南歯科医院 マシイレイン赤松松木店	御高世館 御たかもと建設 御竹内タクシー 地久屋機 テイオ吉井店 御徳光石油店 御西山組	御八島田	御福田	御周匝	御周匝	御周匝	御周匝	御周匝	御周匝
地区名	戸津野	平山	仁堀東	仁堀中	小鎌	岡山市	黒本	黒山	是里	滝山	
事業所名	御福本電気工事 徳江原商店 ケアハウスローズガーデン 御ゆめの里 御吉井車輛 御赤磐相互警備 山陽ゴルフ倶楽部 御末石組 御秋山商店 荒嶋建設 御西山建設商事 仁堀郵便局 明光観光開発機 モリマシナリー機 御星里ワイン醸造場 ドイツの森 福本精工機 御三宅建設 御オーコ 岡山ガスエネルギー機 岡山ニ誠機 岡山東農業協同組合 片山印刷機 山陽事務機機 御シモンテックリスト 田中電機工業機 御ダスキ ナイカイサービス機 メルヘンフード機 御山陽メディック 山陽ダイヤサービス機 御英田エンジニアリング	御沼本洋服店 機ねむの木 原セイコー堂 びざく商事 丸紅産業機 森クリニックス 遊宇眠 御古井ブロック工業 御景山自動車工業 御キャットアイ吉井工場 御城北石商 御中原建設工業 御平尾建築 御福田洋瓦工業所 丸紅建設運輸機 ローン赤磐吉井店 御景山精密 本荘工務店 グループホーム和楽の密昇 山陽総業機 御サンワエンジニアリング 庄助工業機 御青山工作所 機とくま住宅サービス 御山陽アルミ 御安東組 御南部千代松商店 ナンブ整備 福山運輸機 御福山鉄工所 御古井生コン 御橋本商店	御八島田	御福田	御周匝	御周匝	御周匝	御周匝	御周匝	御周匝	御周匝
地区名	美作市	姫路市	瀬戸内市	岡山市	岡山市	岡山市	岡山市	岡山市	岡山市	岡山市	
事業所名	御美作市	御姫路市	御瀬戸内市	御岡山市	御岡山市	御岡山市	御岡山市	御岡山市	御岡山市	御岡山市	

あなたの応援が
地域の力に

2019年度 赤磐市社会福祉協議会会員募集

皆様のサポートが赤磐市の「地域福祉」の充実につながります。
本会の活動趣旨にご賛同いただき、会員としてご支援・ご協力
くださいますようお願いいたします。

- | | | | |
|------|---------|----|-------------|
| 住民会費 | 普通会費 | 1口 | 1,000円 |
| | 特別会費 | 1口 | 1,000円を3口以上 |
| 賛助会費 | (法人・企業) | 1口 | 3,000円以上 |

個人情報の取り扱いについて

社協会員の個人情報を地区役員等にお渡しして会員募集を行う
場合があります。名簿等の取り扱いには慎重を期すようお願いし
ておりますので、ご理解のほどよろしくお願い申し上げます。

会員特典の一部紹介

子育て紙おむつ給付事業

生後1歳未満の乳児のいる世帯を対象に、おむつを給付しています。(本
会が指定する品物の中から2袋を選ん
でいただき、給付は一回限りです。)

※会員特典事業は、この他にも
ございます。詳細は各事務所
へお問い合わせください。





桜が丘東地区に「地区社協設立準備委員会」が立ち上がりました!



▲桜が丘東地区 地区社協説明会の様子

地区社協とは

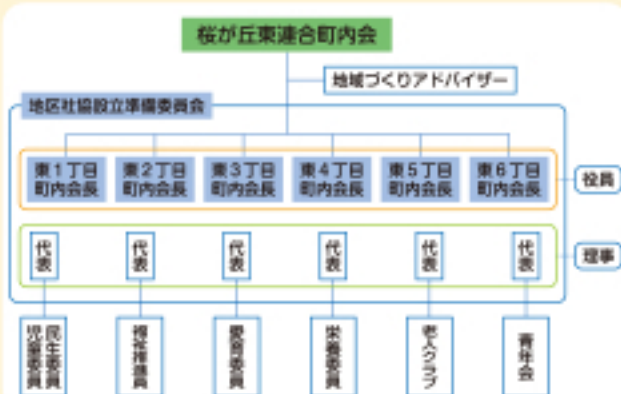
住民の生活により近い地域で福祉を実践するため、区・町内会役員、民生委員児童委員、福祉推進員、愛育委員、栄養委員、老人クラブ、ボランティア等によって構成される任意の団体です。

地区社協は概ね小学校区単位で組織され、住民同士の「助け合い」や「支え合い」により地域福祉を推進します。

2月10日(日)、桜が丘いきいき交流センターで、桜が丘東地区の町内会長、民生委員児童委員、福祉推進員、愛育委員、栄養委員、老人クラブ、青年会、子ども会等の役員など36名の参加を得て、「地区社会福祉協議会説明会」を開催しました。

当日は、地区社協の必要性や自治会活動と地区社協活動との関係性などについて説明した後、設立準備委員会に向けて、各種委員の代表選出と日々の活動での悩みや困りごとについて意見交換を行いました。

桜が丘東地区社会福祉協議会 設立準備委員会 組織図



意見交換の内容紹介

民生委員児童委員

災害の時今のままだと本当に対応できるか心配。他の委員と互いに協力することが大切。

福祉推進員

桜が丘東地区は人口が多く、委員一人で全体を見るのは厳しい。

愛育委員

赤ちゃん訪問をしているが、その後大きくなっているのか、お母さんは大丈夫なのかと気になるが、そこまでフォローできていない。

栄養委員

研修で学んだことを町内会に伝えた方が良いが、なかなかできない。

老人クラブ

今までは単位クラブで集まって話をするのもなかった。横の流れができると良い。

今回出た意見を地区社協設立準備委員会でも話し合っていくことで地区の課題の共有につながります。



▲桜が丘東地区社協設立準備委員会の皆さん

今後は、この地区社協設立準備委員会において、地区社協設立に向けて構成員や活動内容など具体的な話し合いを行う予定です。

赤磐市社会福祉協議会では、市内全域の地区社協設置に向け、今年度も引き続き、地域づくりアドバイザーと相談しながら各地区で順次説明会を開催し、地区社協設立準備委員会の立ち上げを目指します。

得意なことをボランティア活動につなげてみませんか？

あかいわボランティアセンターでは、福祉や保健、演芸、文化や芸術、環境整備やリサイクル活動、災害など多様なボランティアが登録をされています。活動をすることで、社会貢献ができ満足感や達成感を得られることは1つのメリットです。

自分たちの地域をより住みやすいものにしていくには、ボランティアの力はとても大きなものとなります。ぜひ、ご自分の得意なことをボランティア活動につなげてみてください。詳細は、各ステーションまで。



あかいわボランティアセンター

山陽ステーション ☎955-8877
 赤坂ステーション ☎957-2334
 熊山ステーション ☎995-2336
 吉井ステーション ☎954-2533

～私たちの地域に輝くボランティア紹介～

点字サークル「あい」メンバー募集中です！！

主な活動として、月2回の定例会（情報交換や点字資料作成等）や市内の小学校で行なっている出前福祉講座（社協事業）での講話や点字指導の講師をされています。児童の可愛い笑顔は、とてもやりがいがあるとお話されます。ご興味のある方は、山陽ステーションまでお問い合わせください。



▲出前福祉講座での様子（豊田小）



▲ご寄付いただいた点訳本

点訳本、ありがとうございました。

点字サークル「あい」代表の赤木様より、童話や新聞記事・健康に関するものなど点訳された127冊の本をご寄付いただきました。本については、各社協事務所にて希望者への貸し出しや福祉教育の教材としてご活用させていただきます。

日本国内でのボランティア活動中のケガや賠償責任を補償！！

平成31年度

ボランティア活動保険

全国200万人
加入！！

保険金額

保険金の種類		プラン	Aプラン	Bプラン	
ケガの補償	死亡保険金		1,040万円	1,400万円	
	後遺障害保険金		1,040万円 (慰労給)	1,400万円 (慰労給)	
	入院保険金日額		6,500円	10,000円	
	手術 保険金	入院中の手術		65,000円	100,000円
		外来の手術		32,500円	50,000円
	通院保険金日額		4,000円	6,000円	
	特定感染症の補償	上記後遺障害、入院、通院の各種補償金額(保険金額)に同じ			
賠償責任の補償	葬祭費用保険金 (特定感染症)		300万円(限度額)		
	賠償責任保険金 (対人・対物共通)		5億円(限度額)		

年間保険料（1名あたり）

タイプ	プラン	Aプラン	Bプラン
基本タイプ		350円	510円
天災タイプ ^(※) <small>(基本タイプ+地震・噴火・津波)</small>		500円	710円

団体割引 20%適用済 / 過去の損害率による割増引適用

<http://www.fukushihoken.co.jp>

ふくしの保険

(※)天災タイプでは、天災(地震、噴火または津波)に起因する被保険者自身のケガを補償しますが「天災危険担保特約条項」、賠償責任の補償については、天災に起因する場合は対象になりません。

保険金をお支払いする主な例



ボランティア行事用保険

(傷害保険、国内旅行傷害保険特約付帯傷害保険、賠償責任保険)

送迎サービス補償

(傷害保険)

福祉サービス総合補償

(傷害保険、賠償責任保険、約定運行費用保険(オプション))

● このご案内は概要を説明したものです。お申込み、詳しい内容のお問い合わせは、あなたの地域の社会福祉協議会へ ●

団体契約者 社会福祉法人 全国社会福祉協議会

(引当金準備金) 損害保険ジャパン日本興亜株式会社 医療・福祉開発部 第二課
 TEL: 03 (3349) 5137
 受付時間: 平日の9:00～17:00 (土日・祝日、12/31～1/3を除きます。)

取扱代理店 株式会社 福祉保険サービス

〒100-0013 東京都千代田区豊が関3丁目3番2号 新豊が関ビル17F
 TEL: 03 (3581) 4667 FAX: 03 (3581) 4763
 営業時間: 平日の9:30～17:30 (12/29～1/3を除きます。)
この保険は、全国社会福祉協議会が損害保険会社と一括して締結する団体契約です。

赤磐市社会福祉法人連絡会による 生活困窮者支援活動がスタートしました！

赤磐市内で福祉施設等を経営している社会福祉法人（13法人）では、地域の福祉の充実を図るため、生活に困っているかたをサポートする取り組みを行っています。



くらし のサポート



生活に困っているかたのサポートに役立てていただくため、フードドライブ活動を実施し、赤磐市くらし・しごと応援センター「あすてらす」に寄贈しています。



2月1日から20日までの間、約650kg（約1400点）のご寄付をいただきました。誠にありがとうございました。

住まい のサポート



離職や離婚、DV、家賃の滞納による退去命令など、さまざまな理由で住居を失ったかたを対象に、一定期間、宿泊場所などを提供しています。

受入期間

1か月以内

利用料

家賃や食事代等の
実費負担あり

事業に必要なシングルベッド、シングルマットレス、冷風機、電気ストーブの寄付を募集しています。



しごと のサポート



「社会に出るのに不安がある」「仕事が長続きしない」など、さまざまな理由で一般就労に直ちに就くことが難しいかたを対象に、社会参加や就労体験の機会を提供しています。

社会とのつながりや就労に向けた第一歩としてみませんか？

活動内容

施設内の清掃、草取りや花壇の手入れ、洗濯、洗濯ものたたみなど

活動日

週2日、1日2時間程度

生活困窮者への就労機会の

提供を考えてみませんか？

協力事業者 **募集中**

赤磐市くらし・しごと応援センター「あすてらす」からの要請により、就労に困難を抱えるかたを受け入れ、就労体験の訓練（非雇用型）や支援付きの雇用（雇用型）をしていただける事業所を募集しています。

事業の具体的な内容などについては、下記までお問い合わせください。

【お問合わせ先】赤磐市社会福祉協議会 生活支援課 ☎ 086-955-5500

ご卒業・入学・退職
おめでとうございます

春のおとすれとともに
羽ばたくあなたを
たくさんのお花が祝福

☎(086)955-11566

矢部花園

ゆめタウン山陽店内1F

山陽老人福祉センターからのお知らせ

お問い合わせ ☎ 086-955-3732

平成31年4月1日より

その1 祝日も開館するようになります。
(休館日 毎水曜日、年末年始12/29～1/3)

その2 毎日19時半まで開館します。

その3 60歳未満がご利用可能な時間「ふれあいの時間」が土曜、日曜日に加えて祝日、夏休み・冬休みも10時からになります。(それ以外は16時から)

山陽老人福祉センター

「足王乃湯」は
天然温泉です♨

様々な効果があるといわれている**ラジウム温泉**なんだよ。

お得な回数券もあるよ♪
(12枚綴り 3,000円)
(購入・利用できるかた
赤磐市在住で60歳以上)



切り絵部会 作品展のお知らせ

日時 5月16日(木)～28日(火)
10時から17時まで(最終日は13時まで)



健康講座

「心臓病の予防と治療について」
4月26日(金)13時30分時から15時
講師 心臓病センター榊原病院
循環器内科 医長
吉岡 亮 氏

「認知症と生活習慣病について」
5月21日(火)
講師 心臓病センター榊原病院
認知症看護認定看護師
横谷 弘子 氏

「ふれあい健康教室」

講師 高見 博子 氏
(古備国際大学 非常勤講師)
毎月 最終火曜日
13時から15時

娯楽講座

「ハワイアンステージ」
アロハメイツ
森網代とフラシスターズ
エオノ・プア・マリエ
5月18日(土)10時から12時

地域密着の福祉総合サービス

福祉用具レンタル・介護用品販売



有限会社 山陽メディック

小規模多機能ホーム
居宅介護支援事業所
介護保険住宅改修
訪問看護・訪問リハビリ



株式会社 山陽アエラ

〒701-4233 瀬戸内市邑久町向山76

FAX.0869-24-1289

TEL.0869-24-1052

ご近所福祉ネットワーク活動紹介

下市区「下市レインボー会」

下市レインボー会は、高齢化が進む中で、「支え合い」の心の輪をご近所から広げていくために、「声かけ・見守り」を掲げて元気を与え、元気もらえることで、明るい元気な地区をみんなで目指そうと平成29年に立ち上げられました。現在12名で活動に取り組まれています。

対象者：75歳以上の高齢者又は、見守りが必要と思われるかた

主な活動：

- ・見守り対象者訪問、気かけシートによる調査活動
- ・声かけ・見守り
- ・自主防災と連携した体制づくり
- ・呼びかけ運動、ポスター作成

POINT!

ポスターを作成し、集会所やゴミステーションへ貼って呼びかけをされています。

声かけ・見守り

<元気な町づくり>



下市レインボー会

下市レインボー会

住民のかたの声



災害時など、いざという時の支え合いは大切だと感じています。この会で、住民の絆がさらに強くなればと思っています。

協力員より

昔からのつながりで、ご近所さん同士の関わりが日常的にあります。このつながりを今後も大切にし、支えあえる地区を目指していきたいです。



<今後について>

協力してくれるかたを増やしながら、「声かけ・見守り」活動を区全体に広げていけるように取り組んでいきます。

また、災害や緊急時の役割分担を明確にし、住民のかたにとって安心・安全な区を目指します。



ご近所福祉ネットワーク活動情報交換会を実施

2月5日（火）、ご近所福祉ネットワーク活動に取り組まれている市内11団体12名のかたが出席され、当日は、各地区における取り組みのきっかけ、活動内容などの報告を行い、それぞれの「困りごとや悩みごと」また「お互いの良いこと」などについて情報交換をしました。

参加者からは「とても参考になった。」「地区の活動に活かしていきたい。」「身近な地域のかたと情報交換ができ、気持ちの面で一致団結できた。」との声が聞かれました。

また、今回の情報交換会の開催にあたり、実践者のかたがたにご協力いただき、活動紹介資料を作成しました。ご希望のかたはお気軽にお問い合わせください。



▲活動紹介資料

ご近所ネットで地域がこんなに良くなりました！

情報交換会での主な意見

- ・ネットワークを活かして、新たに地域の人が誰でも参加できる「食堂」を立ち上げました。
- ・7月豪雨の際には、福祉推進員のもとに安否確認の連絡が入ってきました。



(お問い合わせ) 赤磐市社会福祉協議会地域福祉課または各事務所まで

ご近所福祉ネットワーク活動紹介

桜が丘東4丁目「東4生活支援ネット」

東4生活支援ネットは平成30年度より活動を開始されました。現在は福祉推進員、住民有志など31名(送迎、運搬支援員13名・ひとり暮らし高齢者の見守り協力員18名)で活動しています。

当初は市内の病院・医院への送迎を想定していましたが、市外病院への依頼が多い状況にあります。

対象者: 移動手段のない高齢者等 (年齢問わず)
※送迎は自力で乗車できるかたに限定

主な活動:

- ・ひとり暮らし高齢者の見守り
- ・病院送迎
- ・資源ごみ運搬
- ・買物同行



「東4生活支援ネット」だよりも発行しています。

東4生活支援ネット 支援実績 (2019年~21/1月)	
病院送迎	依頼者 8人 送迎人数 23人 (うち市外病院 10人) 【対応者 安藤 滝本 長生 新谷 12名】
資源ごみ出し	依頼者 4人 送迎人数 19人 【対応者 安藤 神崎 のは 津浦 宮本 富山】
ひとり暮らし見守り	見守り対象者 18人 見守り協力者 18人 <small>(送迎同行の実績はありません。遠慮なくご依頼ください。)</small> 【東4生活支援ネット事務局 安藤】

町内会での広報を続けていくことで支援の輪が増えています。



▲資源ごみ出しの様子

POINT! 活動のポイント!!

資源ごみ出しの支援メンバーは青年層が主力で軽トラを所有するかたもいて、ベッド・タンス等大型家具の運搬も可能で大変喜ばれています。



《今後について》

活動を始められて、ひとり暮らしのかたの見守りは定期的な訪問だけでは不十分であるということが分かったとのことです。本人からの「異常なしのサイン」と、近所のかたの「異変の気づき」がとても大切です。「近所のかたに見守りの声かけをしてみる」と協力されるかたもいて、住民による見守り体制を作っていくことは十分できるということが分かったそうです。また、利用者から「資源ごみの運搬をしてもらって助かった」などの喜びの声もあったとのことです。

一方で、見守りを不要と言われるかた(迷惑をかけたくない、関わられたくない等)への関わりも大切であることから、「負担をかけない見守り」と「異変の早期発見」をいかに両立させるかを今後の課題として活動に取り組まれています。

身近にできる「E」活動 介護用品・育児用品登録情報

介護や子育て世帯の負担軽減や資源の有効活用を図るため、使わなくなった介護用品、育児用品を提供していただき、必要とするかたに輪流しています。原則、各年度で一世帯あたり一品とします。

育児用品登録情報

ゆずります

- ・歩行器
- ・ベビーチェア
- ・ベビースケール
- ・チャイルドシート
- ・ベビーカー
- ・おんぶ紐
- ・ベビークラッチ
- ・ポタブルトイレ
- ・紙おむつ

ゆずってください

現在希望されているかたがいません。
お申し込みをお待ちしています。

介護用品登録情報

ゆずります

- ・シャワーチェア
- ・杖
- ・介護用ベッド
- ・歩行器
- ・防水シート
- ・紙パンツ
- ・尿とりパッド
- ・シルバーカー

ゆずってください

現在希望されているかたがいません。
お申し込みをお待ちしています。

(注) ご利用にあたっては、利用制限等がございますので、詳細については各事務所へお問い合わせください。

寄付御礼

お寄せいただいたご寄付は住みよい街づくりに向けた福祉事業に活用させていただきます。
温かいお気持ちをありがとうございます。ごさいました。(敬希啓)

(平成31年1月1日〜平成31年2月28日受付分)

★香典返し

- 和 藤井 武(故・藤井 悦子)
- 岩 遠藤 豊子(故・遠藤 國夫)
- 立 遠藤 栄一(故・遠藤 政恵)
- 尾 岸田 元一(故・岸田 琴静)
- 鴨 坂内 晴夫(故・坂内 照子)
- 西 岡野 博(故・岡野 花子)
- 町 山本 伸也(故・山本 信義)
- 町 山本 敏(故・山本 一貴)
- 由 福島 慶司(故・福島 政子)
- 西 額田茂登子(故・額田 利明)
- 可 常次 三郎(故・常次 森之)
- 可 松田 宇史(故・松田 安子)
- 神 榎原 助雄(故・榎原 壽)
- 神 片山 俊一(故・片山 壽)
- 神 浦上 孝幸(故・片山 靖子)
- 沢 今岡 義隆(故・今岡 岩男)

- 河 石田 慎一(故・石田 寛)
- 徳 石原 秀昭(故・石原 愛子)
- 小 遠藤 恵久(故・遠藤 捷代)
- 小 我澤 史朗(故・我澤 一枝)
- 草 長田 貢士(故・長田 明)
- 草 小川 寿子(故・小川 清志)
- 周 徳光 里志(故・徳光 秀子)
- 周 沼本 達男(故・沼本 幸子)
- 黒 平岩 大基(故・平岩 忠文)
- 黒 尾関 史郎(故・尾関 和子)
- 仁 難波 亨(故・難波 満)
- 仁 宮内 清文(故・宮内 英子)
- 仁 杉本 邦彦(故・杉本 種子)
- 塩 井上喜美江(故・井上 照二)
- 塩 角南美代子(故・角南 圭子)
- 石 杉本 義明(故・杉本 八千代)
- 上 光田 功
- 周 長井 晴美

★見舞返し

★一般寄付

- 立 災害ボランティアアシストあいかわ
- 穂 芳愛産業(1月・2月)



寄付御礼

フードドライブ

赤磐市社会福祉法人連絡会加入の13法人より食料寄付をいただきました。誠にありがとうございました。



社会福祉法人 関谷福祉会より

ヤクルト愛の車いす

寄贈御礼

岡山ヤクルト株式会社より、車いすの寄贈をいただきました。この車いすは、地域の福祉のために有効に活用させていただきます。ありがとうございます。



育児用品無料交換会

を開催しました

一月二十七日(日)、山陽総合福祉センターで赤磐市子育てネットワークつむぎ主催のウイנטナー・ファミリー・フェスが開催されました。本会は育児用品無料交換会を実施し、一七二名のかたにご参加いただきました。

参加者のかたからは「初めて参加しましたが、希望する育児用品が交換できて良かったです」「盛況ぶりに驚きました」などの声がありました。今年度の開催予定については赤磐市社会福祉協議会の広報紙「福祉のひろば」やホームページ等でお知らせいたします。



▲育児用品無料交換会の様子

他にも、マジック、保健師さんによる身長・体重測定、新聞プール、絵本の読み聞かせなど内容が目白押しでした!!



▲リトミックでは子どもたちだけでなく、お父さんお母さんも楽しんでいました。

「福祉のひろば」に皆様のご意見・ご感想をお寄せ下さい。

宛先 〒709-0821

赤磐市河本778-1

赤磐市社会福祉協議会

本所(代表) ☎955-8777

地域福祉課 ☎955-8877

生活支援課 ☎955-5500

赤坂事務所 ☎957-2334

熊山事務所 ☎995-2336

吉井事務所 ☎954-2533